

*Jmc*



**Saving lives. Improving health. Transforming futures.**

## Fourniture d'une Maison Préfabriquée (Clinique de Simulation)

Appel d'Offres (AO) N°004/JHP/CD/24

*Date limite pour poser des questions :*

*17:00, Heure de Kinshasa (GMT+1) : le 10 Octobre 2024 par e-mail à : Procurement-DRC@jhpiego.org*

*Date buttoir de soumission :*

*17:00, Heure de Kinshasa (GMT+1) : le 17 Octobre 2024*

Prière adresser toutes les propositions :

- A la Réception, du Lundi au Jeudi, de 8h00' à 17h00' et Vendredi de 8h00' à 14h00' heures de Kinshasa

Jhpiego République Démocratique du Congo (RDC) :

Résidence Imani, 2<sup>ème</sup> Niveau

48, Avenue Roi Baudouin, Gombe, Kinshasa

République Démocratique du Congo

## TABLE DE MATIERES

Introduction .....	3
Jhpiego .....	3
Site .....	3
Spécificités .....	4
Critères d'Evaluation .....	10
Instructions pour Soumissionner .....	10
Validité de la Proposition .....	12
Ouverture des plis .....	12
Octroi du Contrat .....	12
Termes du Contrat .....	12



## INTRODUCTION

Par le présent Appel d'Offres (AO), Jhpiego voudrait obtenir des soumissionnaires, les cotations relatives à la fourniture d'une maison préfabriquée qui va servir de Clinique de simulation.

L'achat de cette structure dépendra de la réponse aux critères par le soumissionnaire, lesquels sont repris ici-bas.

Par ailleurs, Jhpiego initie cet AO pour identifier un fournisseur capable de lui fournir cette structure dans la commune de Nsele, à Kinkole, en République Démocratique du Congo.

Le présent document n'engage en rien Jhpiego à procéder à l'acquisition ni s'engager dans tout autre engagement juridique visant à conclure une relation d'affaires avec un soumissionnaire.

Jhpiego vous remercie de votre participation à ce processus d'AO et espère en apprendre davantage sur votre organisation.

## JHPIEGO

Jhpiego est une organisation sans but lucratif mondiale de premier plan dans la création et la fourniture des solutions de santé transformatrices qui sauvent des vies.

En partenariat avec les gouvernements nationaux, les experts en santé et les communautés locales, nous renforçons les compétences des prestataires de santé et nous développons des systèmes qui sauvent des vies maintenant et garantissent un avenir de meilleure santé pour les femmes et leurs familles. Notre objectif consiste à révolutionner le soin de santé en faveur des personnes les plus désavantagées de la planète.

## SITES

Jhpiego République Démocratique du Congo (RDC):

Résidence Imani, 2<sup>ème</sup> Etage  
48, Avenue Roi Baudouin  
Kinshasa  
République Démocratique du Congo



## SPECIFICITES

Le soumissionnaire à la présente mission devra présenter sa proposition composée de l'offre technique et de l'offre financière dont les spécificités techniques sont les suivantes :

### 1. Contexte

Global Reach II (GRII) est un accord coopératif de 5 ans (30 septembre 2021 - 29 septembre 2026) financé par Health Resources and Services Administration (HRSA). L'objectif de cette initiative est de formuler et de fournir, en collaboration, des solutions de haute qualité pour l'ensemble des programmes nécessaires à un contrôle durable de l'épidémie de VIH, en mettant l'accent sur des approches nouvelles et innovantes poursuivies conjointement avec la HRSA et d'autres parties prenantes. Il s'agit également d'aider à traduire les nouvelles connaissances scientifiques en programmes et d'atténuer l'impact de forces telles que les pandémies mondiales sur la lutte contre le VIH. Les programmes et les activités doivent couvrir les services de santé, les interventions structurelles et les systèmes d'utilisation et de suivi des données. Global Reach II englobe quatre grandes catégories de soutien : 1) Prestation de services directs en matière de VIH 2) Ressources humaines pour la santé 3) Amélioration de la qualité et 4) Renforcement des systèmes de santé.

La description du projet reçue de HRSA est axée sur la poursuite du soutien aux institutions de formation de base et aux ministères responsables afin de garantir que les infirmières, en particulier, sont bien préparées à fournir des services de lutte contre le VIH et de santé maternelle et infantile au sein de leurs communautés.

C'est dans ce cadre que GRII veut mettre en place une Clinique de simulation dans l'enceinte de l'Institut d'Etudes Médicales de Kinkole (IEM Kinkole) qui jouera un rôle crucial dans l'amélioration des compétences cliniques des étudiants, en réduisant la fréquence des erreurs médicales grâce à des simulations réalistes. Ce projet permet également à Jhpiego de démontrer son expertise dans le domaine des infrastructures éducatives médicales, tout en augmentant l'accès à une formation clinique pratique pour les apprenants.

Ce projet est conçu comme un projet pilote pour une série de structures similaires prévues dans d'autres IEM. Il répond à une demande accrue des élèves pour plus de formation pratique, tout en s'inscrivant dans le cadre du développement stratégique de l'Institut.



## 2. Objectif

Le présent document a pour objectif principal de fournir aux soumissionnaires intéressés toutes les spécifications techniques nécessaires pour la soumission de propositions concernant la fourniture de la clinique de simulation. Il vise à assurer une compréhension claire des exigences du projet, facilitant ainsi le processus de préparation des soumissions. Les détails fournis incluent des spécifications claires sur les matériaux à utiliser et leur intégration dans l'environnement existant, garantissant ainsi la conformité stricte avec les attentes de Jhpiego.

## 3. Connexion aux structures préexistantes

La structure sera posée sur une fondation en béton armé qui sera préalablement construite et connectée à la fosse septique ainsi que le puit perdu construits en avance.

Actuellement, l'IEM de Kinkole dispose de la fourniture en eau et une connexion à la ligne électrique.

## 4. Spécifications techniques

Cette section présente les spécifications techniques essentielles de la clinique de simulation en mettant l'accent sur les systèmes de ventilation et l'utilisation de matériaux composites. Elle vise à garantir un environnement sécurisé et performant.

### Systèmes de Ventilation

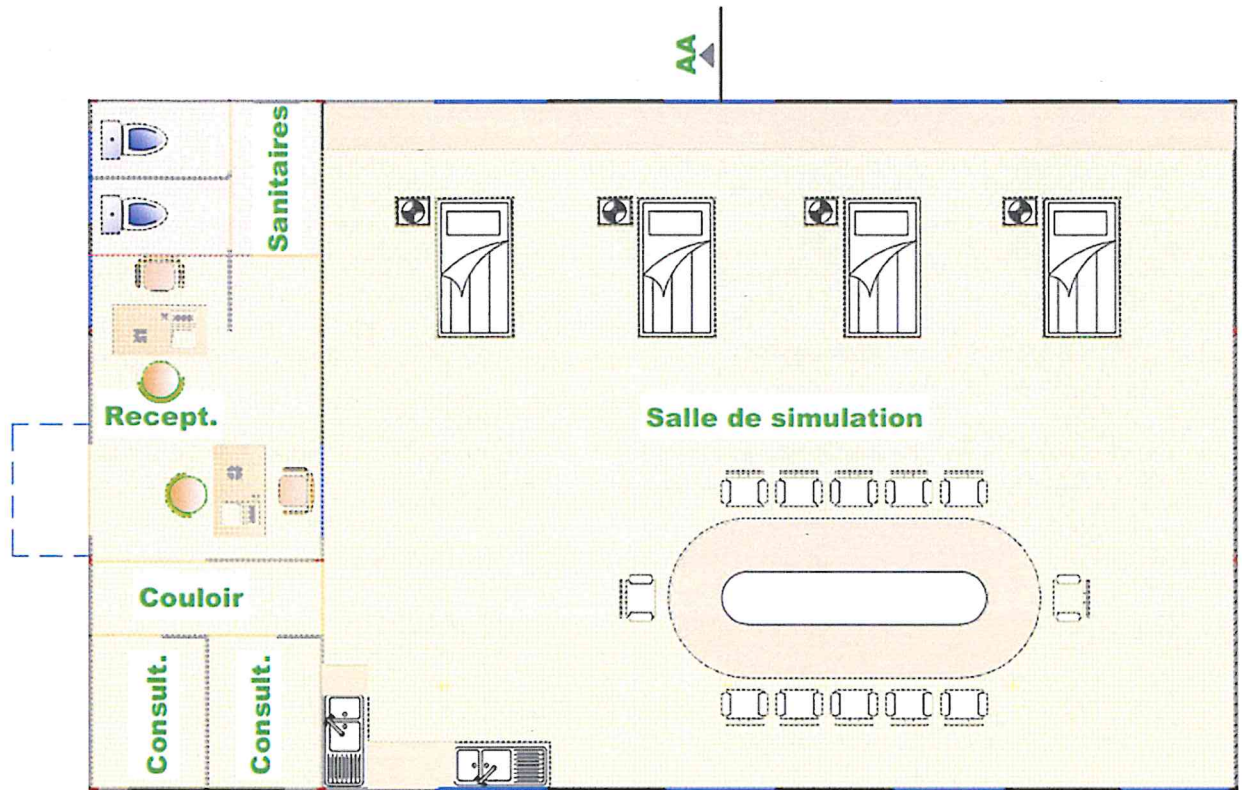
Les systèmes de ventilation de la clinique de simulation doivent garantir un environnement sain et sécurisé. La capacité des systèmes doit permettre d'atteindre et de maintenir une qualité d'air optimale dans tous les espaces, en particulier dans les salles de simulation. L'utilisation de systèmes de récupération de chaleur est requise pour réduire l'énergie consommée.

### Matériaux

L'utilisation des matériaux composites est souhaitée pour l'isolation de la clinique de simulation pour leur polyvalence et durabilité, garantissant une performance thermique et acoustique optimale. Les matériaux choisis devront respecter les normes usuelles pour les bâtiments d'enseignement, assurant ainsi un confort thermique et une réduction sonore. Enfin, l'isolation devra prendre en compte les variations climatiques importantes auxquelles la clinique sera exposée, en utilisant des matériaux capables de résister aux extrêmes de température pour maintenir l'efficacité de l'isolation tout au long de l'année.



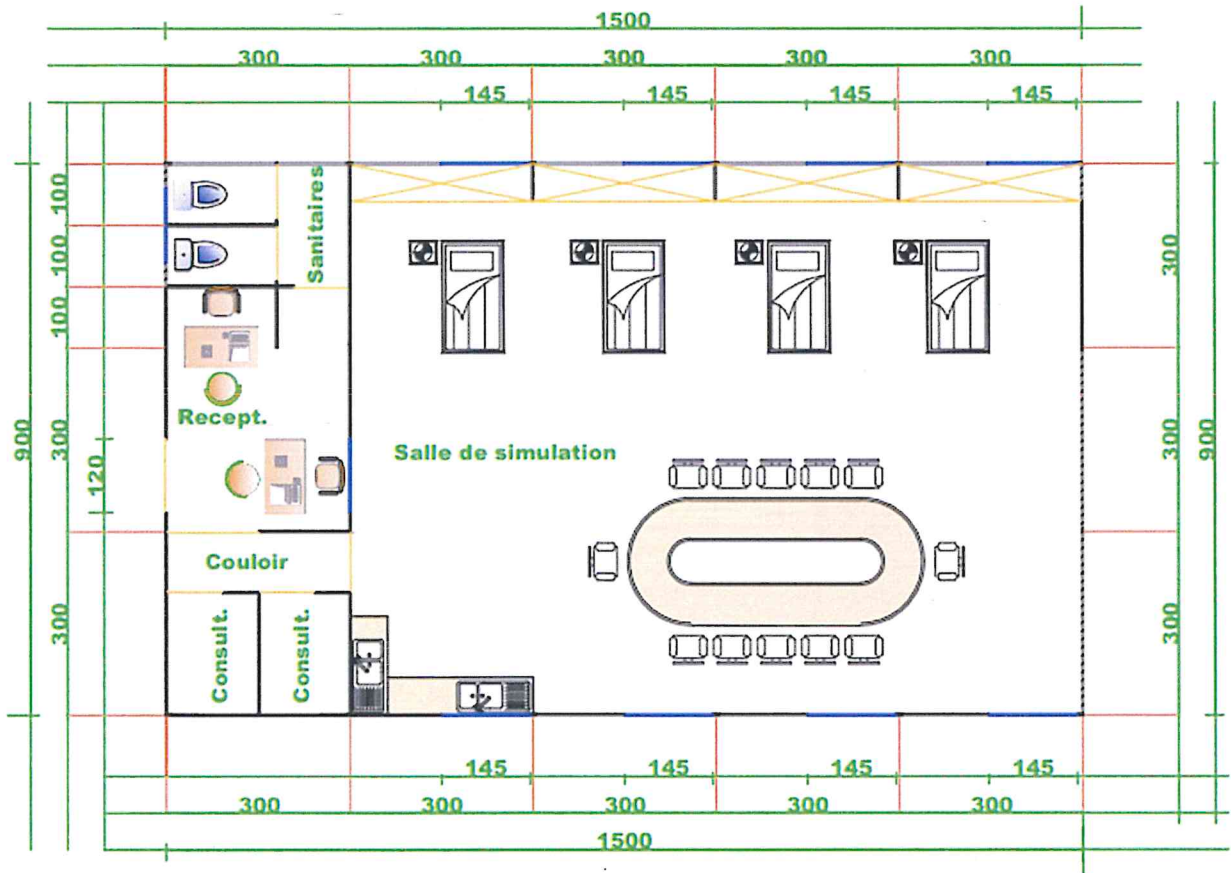
**Plans et caractéristiques techniques**



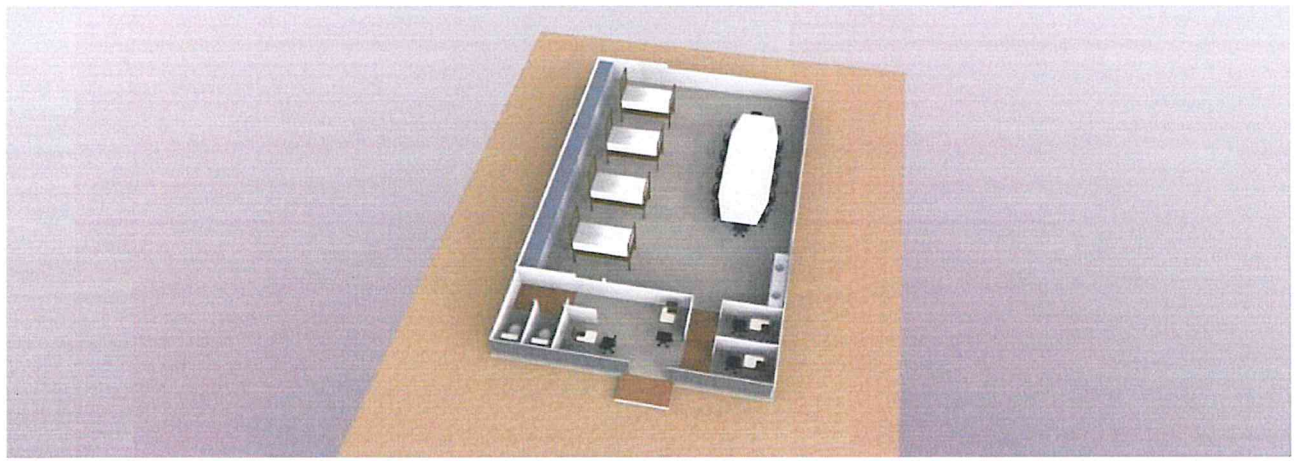
**VUE EN PLAN AMENAGE**

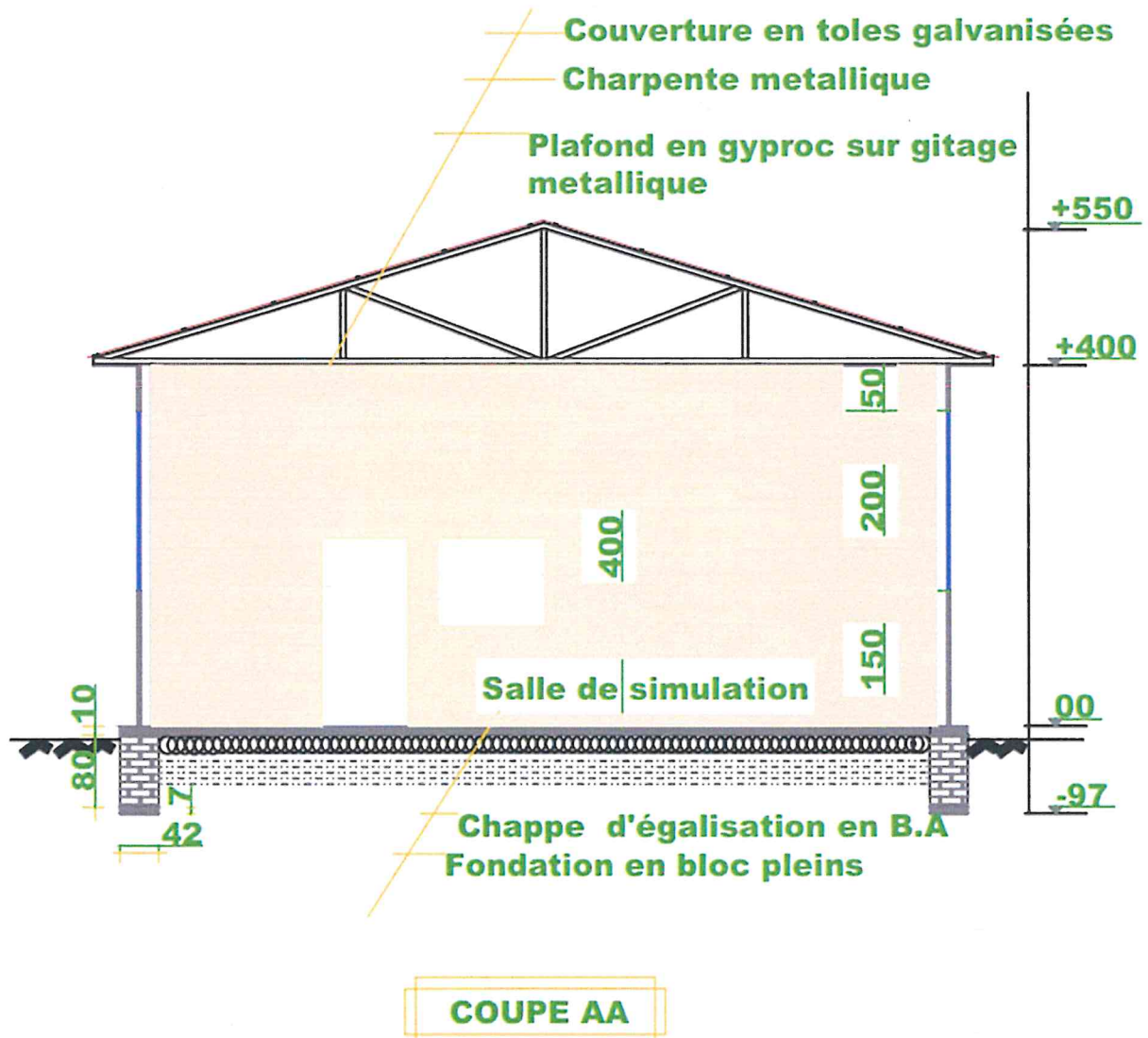


Demande de Proposition

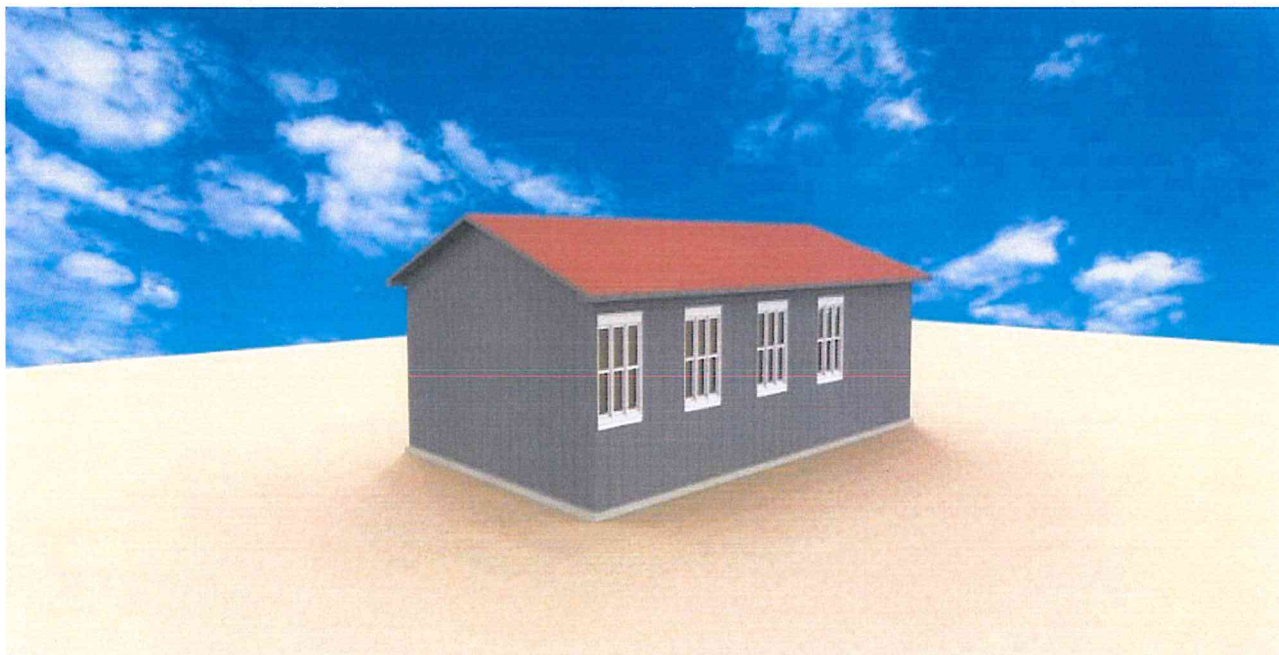


VUE EN PLAN COTE









## CRITERES D'EVALUATION

Les propositions seront évaluées sur base des critères suivants :

- La qualité des matériaux à utiliser : Les matériaux sélectionnés doivent démontrer une résistance aux variations climatiques extrêmes, garantissant ainsi leur longévité et leur performance dans le temps.
- Le coût total de la structure livrée sur le site clé à la main.
- A qualité égale, le fournisseur le mieux offrant en termes de coût sera retenu.

Les références peuvent être considérées comme un facteur d'évaluation si votre organisation est retenue comme l'entité finaliste.

## INSTRUCTIONS POUR SOUMISSIONNER

Toutes les réponses au présent AO doivent inclure les composantes suivantes et se conformer aux instructions décrites ci-dessous. **Toute proposition qui ne se conforme pas à ces directives peut être disqualifiée.**

Remplissez et soumettez les composantes suivantes dans votre proposition :

### Offre technique

Selon la demande de proposition ainsi que les éléments ci-après :

- Présentation générale de la société – Fournir une présentation générale de votre société et des services fournis, notamment la preuve d'enregistrement / constitution en RDC : RCCM, Identification Nationale et N° d'impôt (pour les nationaux).
- Type des matériaux à utiliser – Prière fournir les spécificités techniques (type, composition, etc.) des matériaux qui seront utilisés pour les murs extérieurs, les parois intérieurs, les pièces métalliques, la couverture du toit, les fenêtres & les portes, le plafond et matériaux d'isolation.
- Références – Prière fournir les noms de 3 clients (Nom du client, Personne à contacter, numéro de téléphone et adresse e-mail) auprès desquels vous avez vendu les structures du même type.



- Lieu de livraison – Jhpiego compte recevoir la clinique de simulation dans l'enceinte de l'IEM Kinkole, Commune de Nsele.
- Des informations complémentaires pourront être demandées aux candidats dont l'offre technique aura été jugée recevable.

#### Offre financière

- L'offre financière – prière présenter **le coût total** de la structure. Les détails par grandes rubriques sont optionnels.
- La Modalité de paiement - prière préciser la modalité de paiement voulue tout en sachant que le paiement chez Jhpiego s'effectue dans les 15 jours nets **après livraison** conforme et acceptation de la facture par virement bancaire ou par chèque établi au Nom de l'établissement et non d'une personne physique car les procurations ne sont pas acceptées.
- Compte bancaire – Prière fournir la copie de vos coordonnées bancaires (RIB) au nom de la société

Aucun soumissionnaire ne doit, sous aucune circonstance, tenter de contourner ce processus de l'AO en contactant directement Jhpiego, en soumettant une proposition ou en offrant des rabais en dehors des paramètres de ce processus. Prière de soumettre toutes les propositions et de poser toutes les questions conformément aux délais arrêtés et via les canaux désignés dans le présent document ainsi que tous les autres documents de l'offre pouvant suivre.

Toute violation de ces instructions sera considérée comme une tentative à obtenir un avantage injuste sur les autres compétiteurs, et conduira à la disqualification du soumissionnaire irrespectueux des instructions.

Tous les soumissionnaires disqualifiés seront exclus du processus et toute soumission future de la part d'un soumissionnaire exclu ne sera pas acceptée.

Jhpiego se réserve le droit de rejeter une proposition ou toutes les propositions et n'assume aucune responsabilité pour les coûts encourus par les soumissionnaires pour la préparation d'une proposition.

Dans l'intérêt de la justice et de la complétude des réponses, toutes les questions de la part de tous les soumissionnaires seront regroupées, répondues et renvoyées à tous les soumissionnaires qui auraient posés au moins une question.

Toutes les offres doivent être déposées en dur sous plis fermé et anonyme au bureau de Jhpiego à l'adresse indiquée à la 1<sup>ère</sup> page



## Demande de Proposition

Le soumissionnaire est prié de faire enregistrer son offre sur la liste indiquée au moment du dépôt physique à la réception.

### VALIDITE DE LA PROPOSITION

Le fournisseur devra fournir une proposition qui reste valide pour au moins 90 jours à compter de la date buttoir de soumission.

### OVERTURE DES OFFRES

Les plis seront ouverts le Mardi 22 Octobre 2024 à 10h00'. Les soumissionnaires ne sont pas obligés de participer à cette séance.

### OCTROI DU CONTRAT

L'entreprise qui, de l'avis de Jhpiego, aura soumis la proposition présentant la meilleure valeur pour Jhpiego, ce, compte tenu des critères d'évaluation, pourrait se voir octroyer un Bon de commande.

### TERMES DU CONTRAT

Jhpiego ne paiera pas des frais supplémentaires en dehors de ceux proposés par le soumissionnaire dans son offre. Jhpiego étant exonéré, ne paiera pas des taxes et signale que toutes les charges jusqu'à la livraison seront toujours au compte du soumissionnaire.

Jhpiego ne prendra aucune charge liée à cette soumission engagée par le soumissionnaire.

